

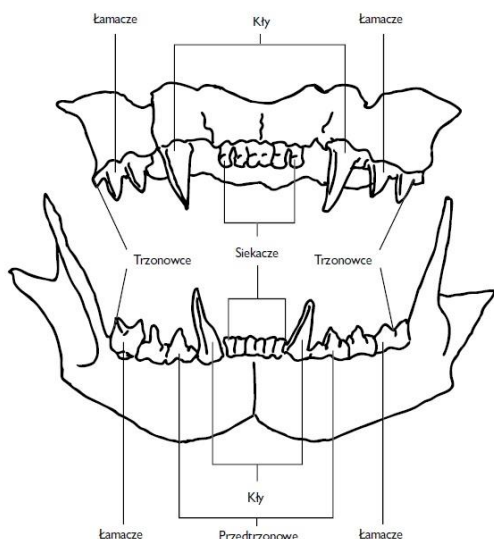
Jeśli się jest miłośnikiem kotów, nie oznacza to, że trzeba znać anatomie swojego pupila. Jest jednak tak, iż wiadomości same dostają się do głowy, poprzez stały kontakt z tym cudownym zwierzęciem i obserwację jego zachowania.

### Uzębienie

Warto zaglądać do pyszczka naszemu pupilowi. Przede wszystkim żeby upewnić się w jakim stanie są jego zęby i dziąsła. Jeśli mamy małego kotka, to w wieku 5 miesięcy będzie on wymieniał mleczaki na zęby stałe. Tak jak u dzieci, może przy tym odczuwać ból. Jako odpowiedzialny opiekun należy szybko zareagować. Najczęściej wystarczy pasta na dziąsła np. Sachol. Gdyby zaczerwienienie dziąseł nie przechodziło, udajmy się do lekarza weterynarii, aby upewnić się że nasz kochany kotek nie ma zapalenia, a jeśli ma to należy jak najszybciej to wyleczyć.

Polecam regularne mycie zębów, gdyż neutralizuje to zarazki i odkładanie się kamienia nazębnego.

Kot ma 26 zębów mlecznych (2\*6 siekaczy, 2\*2 kły, 4 łamacze górnej szczęki, 4 przedtrzonowce i 2 łamacze dolnej szczęki), a później 30 stałych (analogicznie do zębów mlecznych: siekacze, kły, przedtrzonowce, łamacze i 2\*2 trzonowce).



Siekacze – są to zęby, którymi kot dba o higienę; dzięki nim potrafi usunąć ze swojej sierści niechciane i przyklepione nieczystości.

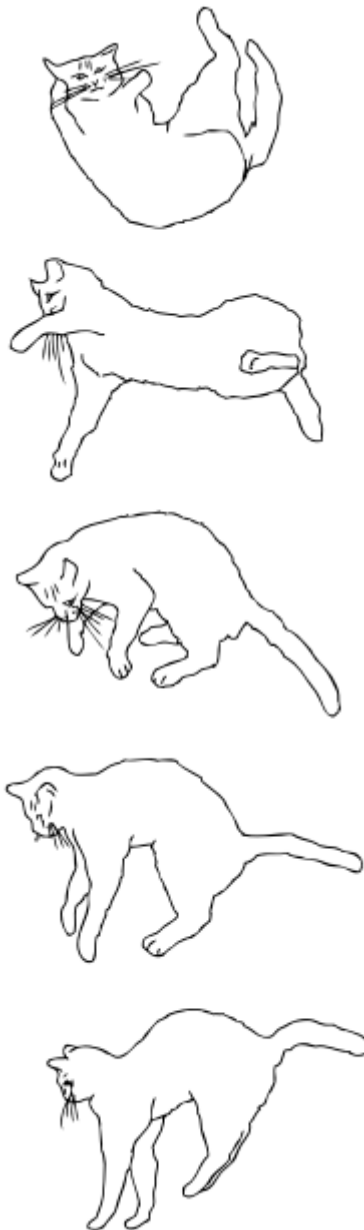
### Szkielet

Najistotniejsze elementy kociego szkieletu, które każdy właściciel tego cudownego zwierzaka zauważy to: giętki kręgosłup, zwiny ogon, szczątkowy obojczyk, palcochodność.

**Budowa kociego kręgosłupa** umożliwia takie fascynujące akrobacje i skoki na duże odległości. Kręgi są ze sobą luźno połączone i to właśnie nadaje tę elastyczność. A jego działanie niczym sprężyna potrafi wyrzucić ciało z wielką siłą i prędkością. To niezwykle ważna umiejętność podczas polowania. Tą giętkość kociego kręgosłupa obserwujemy w zabawie, gdy nasz pupil potrafi w tak szybki i zwiny sposób uganiać się za piórkiem lub światłem lasera.

**Koci ogon** buduje od 14 do 28 kręgów. Rasy bezogonowe posiadają minimum 3 kręgi ogonowe. Ciekawostką jest, że ogon stanowi ponad połowa długości kręgosłupa. Jego główną funkcją jest pozwalanie utrzymać równowagi.

Z pewnością dzięki takiej budowie kręgosłupa kot jest mniej narażony na urazy związane z upadkiem. A dodatkowo jego umiejętność spadania na cztery łapy, niweluje możliwości nabawienia się kontuzji. Kot w powietrzu przekręca swoją głowę tak, by nos mieć zwrócony w stronę podłoża. Następnie całe ciało podąża za tym ruchem nosa. W ostateczności jest możliwy upadek na cztery łapy.



Właściciel kota zaobserwuje takie momenty w zachowaniu swojego podopiecznego, gdy ten wejdzie nawet do małego pudełeczka. Dzieje się tak, gdyż kot, gdy mu tylko w jakiś otwór wejdzie głowa, to przeciąśnie także całe swoje ciało. Wyjątkiem jest sytuacja, gdy zwierzątko jest nieco przy tuszy. Taką umiejętność koty posiadają dzięki **szczątkowej budowie obojczyków**, czyli w szkielecie nie funkcjonuje obręcz barkowa. Należy o tym fakcie pamiętać, gdy bierzemy kota na ręce. Nie należy tego robić za przednie łapki, gdyż one są słabiej niż u ludzi połączone ze szkieletem. Zredukowany obojczyk to nie wada. Dzięki takiej budowie koci krok jest wydłużony – widzimy to jak nasz pupil się skrada.

**W budowie kocich kończyn** zauważyć można wydłużenie kości śródreżca i śródstopia, których kot nie stawia na ziemi, gdyż jest palchochodny. Jego nadgarstki są tak zbudowane, że nie ma on możliwości

wykonywania ruchów na boki. A wszystko po to by zwierzę mogło polować: by jego ruchy były szybkie. Palce są wyposażone pazury z możliwością ich chowania. Kot używa ich do polowań. Ciekawostką jest, że ich haczykowata budowa umożliwia zwinne wspinanie się na drzewa, ale sprawia, że zejście z głową w dół jest niewykonalne. Kotu pozostaje zeskok, albo pomoc człowieka. Każdemu znana jest sytuacja, gdy strażacy przybywają, by zdjąć kotka z drzewa. Rasa norweska leśna nie ma takiego kłopotu. One uwielbiają życie na wysokości wśród koron drzew.

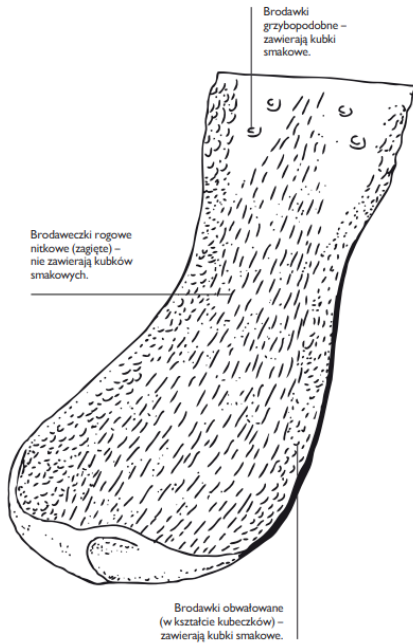
Wszystkie cztery łapy kotów są wyposażone w gruczoły. Kot drapiąc np. w drapak uwalnia feromony produkowane przez te gruczoły i w ten sposób znaczy swój teren. Kota nie oduczymy drapania, możemy ograniczyć tę czynność do stref dla niego przeznaczonych. Dlatego ważne jest by w domu mieć dla niego miejsce, gdzie swobodnie będzie mógł drapać.



Kocie łapy połączone są z kręgosłupem za pomocą obręczy barkowej – kończyny przednie i miednicy – kończyny tylne. W obrębie kończyny barkowej, w porównaniu z innymi ssakami, jest szczątkowy obojczyk. W połączeniu miednicy z kością udową u kotów w 12% występuje chorobotwórczy stan zwany dysplazją. Polega on na tym, że główka kości udowej nie jest umiejscowiona w panewce kości miednicy. **Dysplazja stawu biodrowego może być wrodzona (genetyczne uwarunkowanie) lub nabyta. Jako hodowca mogą zapobiec powstaniu tej pierwszej. Natomiast powstanie tej drugiej zobowiązuje właściciela kota do specjalnej opieki nad pupilem. Dysplazja może się pojawić poprzez nagłe zwiększenie masy ciała, przy jednoczesnej małej ilości ruchu. Zaniepokoić powinno nas, gdy kot nagle przestaje płynnie wskakiwać na ulubiony parapet czy drapak, gdy krzywo stawia tylne łapy i inne nietypowe wady postury. Stadium tej choroby może być różne. Czasem tylko kot krzywo chodzi, a czasem może towarzyszyć silny ból, który całkowicie uniemożliwia mu poruszanie się. W tym pierwszym przypadku, ważne jest podawanie witamin i minerałów oraz wspólna zabawa, by kot jak najwięcej się ruszał. W drugim przypadku dysplazja ma już przedoperacyjną fazę. Należy więc znaleźć dobrą klinikę, która przeprowadzi operację i wstawi naszemu protezę główki kości udowej.**

### **Układ pokarmowy**

Cechami charakterystycznymi dla kota jest krótki układ pokarmowy związany z mięsożernym trybem życia. Układ jest krótki, przystosowany do trawienia dużych kęsów, które nie ulegają zdrobnieniu w jamie ustnej. Zadaniem zębów jest odrywanie kawałków mięsa, a nie ich rozdrabnianie. Pokarm w jamie ustnej jest jedynie nawilżany i połykany, nie działają tam enzymy. Charakterystyczny u kota jest jego chropowaty język. Tą chropowatość nadają specjalne wypustki skierowane w stronę gardła. Dzięki takiej budowie nasz drapieźnik może łatwo oddzielać mięso od kości swojej ofiary. Właściciele kotów czują tę chropowatość gdy zostaną polizani przez swego pupila.



Ważną cechą jaką należy przytoczyć jest nie tolerancja laktozy przez dorosłe osobniki. Dlatego nie podajmy naszemu podopiecznemu mleka. Jednakże nie ma przeciwwskazań na podawanie jogurtów czy kefirów. Dzięki zawartych w nich kulturach żywych bakterii, kot reguluje pracę swoich jelit. Dieta pamiętajmy żeby głównie była złożona z mięsa. Najlepszej jakości będą ryby, mięso drobiowe i wołowina. Czemu nie mięso wieprzowe? W tym mięsie może znajdować się śmiertelne dla kota wirus Aujeszky'ego, który dla człowieka jest niegroźny. Świnie są bardzo wrażliwe na ten wirus (łatwo się nim zarażają), a mogą być jego nosicielami bez widocznych objawów. Unikajmy dlatego mięsa wieprzowego. Poza tym jest ono tłuste, a koci układ pokarmowy przystosowany jest do trawienia białka a nie tłuszczu.

Poruszę tu istotne informacje na temat dwóch zmysłów kota: węchu i smaku.

Węch u kota buduje 19 milionów zakończeń nerwowych. Dla porównania człowieka 5mln, a psa aż 120mln. Na pewno zauważyliście, że warz pupil wachając otwiera pyszczek. To dlatego, że natura wyposażyła go w tzw. **Narząd Jacobsona**, czyli dodatkowy organ znajdujący się na górnym podniebieniu. Dzięki niemu kot ma tak dobry węch. A węch jest nie tylko związany z układem pokarmowym, gdyż także z zachowaniem behawioralnym i seksualnym. Koty, gdy mają wielkie zaufanie to czule dotykają noskiem właściciela lub innego kota. Ciekawostki:

- Kot jest bardzo wrażliwy na związki azotu, dlatego wydaje nam się że marudzi i nie je mięsa, które mu podaliśmy, a on po prostu wcześniej od nas wyczuwa, że ten pokarm nie jest już pierwszej świeżości.
- Kocimiętka (roślina kozłek lekarski) jest tak lubiana zwłaszcza przez kocury, gdyż jej skład chemiczny jest podobny do feromonów kotki w rui.
- Lubiane zapachy kota to mięta i waleriana.
- Nielubiane zapachy to cytrusy.

Zmysł smaku u kotów jest ściśle związany z węchem. Obserwując te czworonogi łatwo zauważyć, że nie zaczną konsumpcji bez uprzedniego powąchania pokarmu. Spryciarze, mogą reagować na zapach

krojonej przez nas cebuli, gdyż będą to kojarzyć z sytuacją przygotowywania np. kotletów czy wątróbki. Ciekawostką jest, że koty nie czują smaku słodkiego.

**Dbajmy o nos naszego pupila, gdyż kot z zapchanym nosem nie ma apetytu! Nie powinniśmy stosować żadnych preparatów leczniczych czy kosmetycznych, wystarczy wilgotnym wacikiem przetrzeć kochany nosek. Podawać wtedy do jedzenia karmę o intensywnym zapachu lub ryby, które właśnie mają intensywny zapach.**

Kot ma silnie umięśniony przełyk. Już wspominałam, że w naturze dzikie koty połykają spore partie jedzenia. Mięśnie przełyku transportują je do żołądka. Te same mięśnie są odpowiedzialne za odruch wymiotny, który następuje, gdy do przewodu pokarmowego dostanie się niepowołany przedmiot, np. kula włosowa.

### **Układ krwionośny i oddechowy**

Budowa układu krwionośnego i oddechowego jest typowa dla ssaków. Układy te są dopasowane do trybu życia każdego gatunku. U kotów jest tak, że dziko żyjące to wspaniali myśliwi. Polowanie wymaga dużego nakładu energii. Krew musi dostarczyć do mięśni dużo tlenu. Gdy drapieżca nie poluje, to odpoczywa. Nasze kanapowce nie muszą sobie zdobywać pożywienia, ale cechy typowe dla myśliwych pozostały. Głównie w czasie dnia możemy zauważyć jak nasze mruczki celebrytują moment zasypiania, czyli nie śpią twardym snem lecz co chwilę zasypiają i budzą się. Dzięki temu ich sen nie jest głęboki i nie tracą kontaktu z otoczeniem. Cały czas wiedzą co się wokół nich dzieje. Oczywiście zauważymy momenty, gdy nasze kiciusie odpiłyną do krainy snu. To świadczy o tym, że czują się bezpieczne i mogą sobie pozwolić na utratę całkowitej kontroli.

Cechami charakterystycznymi dla każdego osobnika jest tętno i temperatura ciała. Poniżej dane dla kota:

#### **Temperatura ciała:**

Kocięta: 38,2 -39,5°C

Koty dorosłe: 38,1 – 39,2°C

#### **Ilość oddechów na minutę w czasie spoczynku:**

Koty młode: 17 – 25

Koty dorosłe: 17 – 23

#### **Tętno:**

Jest różnorodne, w zależności od poszczególnych ras.

Zakres: 120 – 240 uderzeń/min

Średnio: 197 uderzeń/min

Badania krwi są bardzo istotną rzeczą w hodowli, ale także w ocenie stanu zdrowia naszego pupila. Określić dzięki nim można grupę krwi i zapobiec w ten sposób konfliktowi serologicznemu, poprzez nie kojarzenie z sobą kotki z grupą krwi B z kocurem z grupą krwi A. Podwyższona obecność makrofagów we krwi świadczy o chorobach wirusowych. Zbyt niska ilość krwinek czerwonych – o anemii, a zbyt niska ilość krwinek białych – o osłabieniu odporności. Ocena rozmazu krwi i przeprowadzanie testów płytkowych wskaże drobnoustroje męczące naszego pupila. A badania biochemiczne pozwolą na ocenę funkcjonowania narządów wewnętrznych (nerki i wątroba).

Wskaźnik	Wartość referencyjna	jednostka	
Krwinki czerwone	6,5 – 10	mln/l	
Hemoglobina	4,96 – 9,31	mmol/l	
Hematokryt	0,24 – 0,45	l/l	
MCV	39 – 55	fl	
MCH	0,81 – 1,05	fmol	
MCHC	18,6 – 22,3	mmol/l	
Płytki krwi	100 - 400	G/l (tys/ul)	
Krwinki białe	10 – 15	tys/ul	
Leukogram			
Granulocyty obojętnochłonne	pałeczkowate	0 – 3	%
	segmentowane	35 - 75	%
Granulocyty kwasochłonne	2 – 10	%	
Limfocyty	20 - 55	%	
Monocyty	1 – 4	%	

### **Układ wydalniczy**

Układ wydalniczy jest zbudowany u kotów z nerek, moczowodów, pęcherza moczowego i cewki moczowej. Ważne jest jego sprawne funkcjonowanie, gdyż odprowadza on poza organizm zbędne produkty przemiany materii, reguluje gospodarkę wodno – mineralną organizmu, ma wpływ na ciśnienie krwi, a także bierze udział w produkcji witaminy D3 (tej dla mocnych kości).

Ważne jest regularne oddawanie moczu, gdyż ten jeśli zbyt długo zalega w pęcherzu, może doprowadzić do zakażeń bakteryjnych. Kot więc powinien mieć stały dostęp do wody. Najlepiej takiej z pewnego źródła: bez kamienia i bakterii. Wodę dlatego często należy wymieniać. Należy futrzakowi zapewnić spokojne miejsce do załatwiania potrzeb, spokojne gdzie będzie miał chwilę intymności. Koty to bardzo czyste zwierzęta, potrafią długimi godzinami wstrzymać chęć wysusiania się. A w sytuacjach stresowych praktycznie nie oddają moczu. Eliminujemy więc sytuacje stresowe lub je chociaż minimalizujemy. Do takich sytuacji mogą należeć podróże z kotem, nowy domownik lub jego utrata. Koty są bardzo wrażliwe, choć tego nie pokazują, ale bardzo przejmują się takimi sytuacjami. Dla uspokojenia kota stosować można czułe głaskanie, miłe słowa, kocimiętkę lub walerianę.

Znaczenie terenu jest cechą dojrzałych płciowo kocurów. Ten proces nie ma nic wspólnego z wydalaniem. Służy on zostawianiu kocich feromonów, w miejscach które kot uważa, że powinny nim pachnieć. Często jest tak, że kot pewny siebie i dobrze czujący się w danym otoczeniu, nie znaczy terenu. Temu przykreemu dla człowieka kociemu zwyczajowi można zapobiec, stosując zabieg kastracji. Ciekawostką jest, że dojrzałe płciowo kocice również mogą znaczyć teren.

### Układ płciowy

Oczywiście kocur i kocica mają inne organy rozrodcze. Nie będę opisywać ich szczegółowej budowy. Układ męski to jądra, nasieniowody i prącie. Układ rozrodczy żeński składa się z jajników, jajowodów, macicy i sromu. Wspomnę jedynie o charakterystycznych napotkanych sytuacjach.

Wnętrostwo u kocurów: według literatury, nie ma dowodów na dziedziczenie tej cechy. Polega ona na tym, że kocur może mieć tylko jedno jądro, które jest wyczuwalne i widoczne, drugie zaś albo w ogóle się nie wykształciło lub zostało w brzuchu i go nie widać. Może być sytuacja z podwójnym wnętrzem. Nie wpływa ono na zdrowie kota. Znam przypadki, gdy hodowcy we własnej hodowli mieli kocura reproduktora z wnętrzem. Taka cecha kocura uniemożliwia zdobycie przez niego tytułu Champion. Moi rodzice mają psa rasy Sznaucer miniaturowy, który jest wnętrzem. Nie był kastrowany i dziś ma 12lat. Czuje się świetnie i jest zdrowy. Jeśli jednak wasz kocur byłby wnętrzem, ja osobiście polecam kastrację. Lekarz weterynarii przeprowadzając ten zabieg, usuwa jądro, które znajduje się w mosznie i te drugie – będące w brzuchu.

Literatura medyczna szeroko rozpisuje się na temat ropomacicza u kocic. Jest ono według tych źródeł w większości przypadków następstwem braku ciąży, kilkukrotnie powtarzającym się po okresie rui. Nie należy bagatelizować tych artykułów. Jeśli nie planujemy zakładać hodowli, to wykastrujemy kicię. Jeśli się nie uda przeprowadzić zabiegu przed pojawieniem się pierwszej rui, to niezwłocznie wykonajmy go, gdy ruja się skończy.

Dojrzewanie kotów następuje w różnym czasie zależności od rasy. Najczęściej ma to miejsce w wieku 7-12 miesięcy. U kocurów zaobserwować można intensywny zapach ich moczu, oraz znaczenie terytorium. Staje się on także bardziej „rozmowny”. Jego miauczenie bywa głośnie i męczące dla uszu właściciela. Objawem dojrzewania kocic, jest wystąpienie rui. Każdy właściciel kotki zastanawia się, czy tego zachowania nie przegapi u swej pupilki. Odpowiedź jest: na pewno nie. Koteczka łasi się do wszystkiego, na podłodze wije się jak wąż. Może także miauczeć na wszystko bez przerwy. Nie sposób nie zauważyć jej innego niż codzienne zachowania.

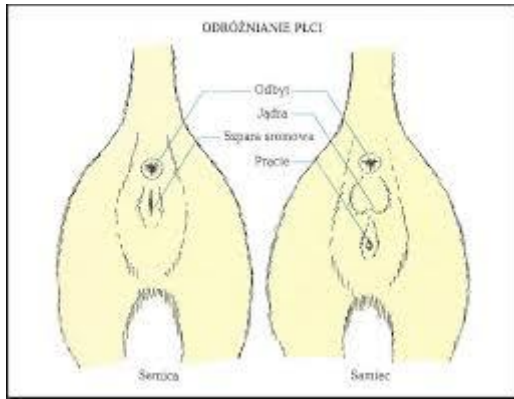
Gdy mamy w domu dojrzałego kota i nie planujemy założyć hodowli, to wykastrujemy naszego pupila. Oszczędzimy mu huśtawki hormonów. Jeśli planujemy małe kocięta, pamiętajmy że nie ma z czym zwlekać i maksymalnie przy trzeciej rui (ale lepiej już przy drugiej) umówmy naszą kocicę na randkę z kocurem. Posiadając kociego mężczyznę reproduktora, obowiązkowo należy wyrobić mu tytuł Champion, gdyż bez niego nie będzie mógł zapraszać kotek do siebie.

Ciekawostką jest, że koci penis posiada łuski – nie jest gładki. Te łuski podrażniają kotkę w czasie aktu kopulacji i kończy się on w ten sposób, że kocur szybko się oddala, gdyż nie chce dostać lania od rozwścieczonej kocicy.

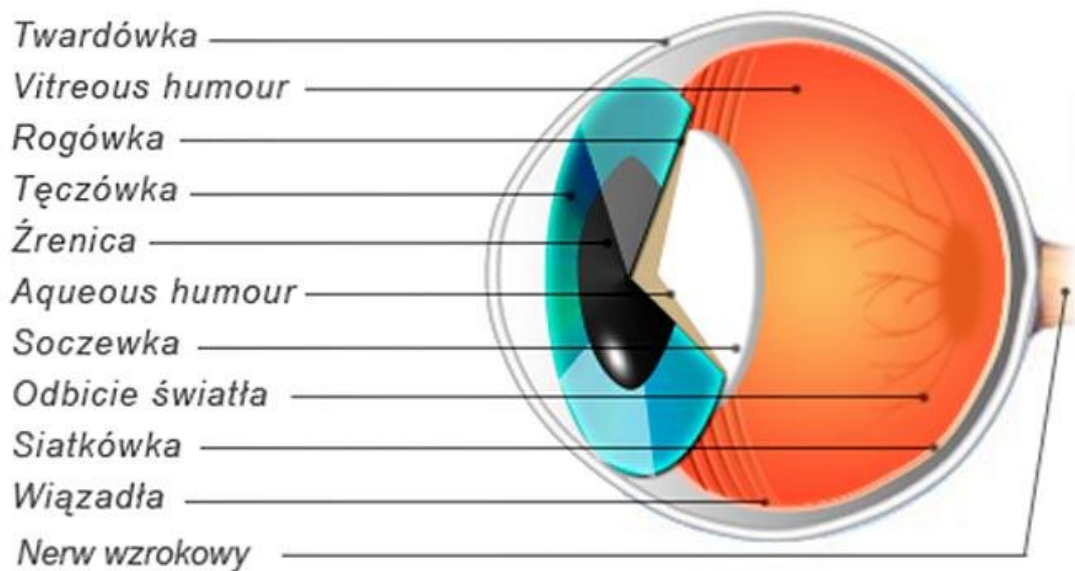
Ruja u kocic dziko żyjących występuje na koniec zimy lub wczesną wiosną, a potem jeszcze drugi raz na jesieni. U kotek hodowlanych może występować całym rokiem. Obserwuje się także zjawisko zarażania się rują jednych kocic przez drugie. Hodowcy stosują czasem ten trik. Kotka bez rui w towarzystwie kotki z rują, jest wielce prawdopodobne, że także dostanie rui. Kocie kobiety żyjące stadnie w ten sposób synchronizują swój poród, by później wspólnie wychowywać młode.

Odróżnianie płci u małych kotów: kocica ma widoczny znak średnika czyli kropka, którą stanowi odbyt i tuż pod nią przecinek – srom. Kocur ma jak gdyby dwukropek. Wyższa kropka to odbyt, niższa prącie, a między nimi jest większa przestrzeń z małymi jąderkami.





### Zmysł wzroku



Najistotniejszym elementem budowy oka kota jest źrenica, która potrafi znacząco się powiększyć w momencie, gdy jest mało światła i bardzo się zmniejszyć w pełnym blasku słońca. Ta anatomiczna umiejętność sprawia, że kot świetnie widzi, gdy zapada zmrok. W całkowitych ciemnościach, te zwierzęta są równie ślepe co ludzie. Świetnie widzą przy ograniczonym świetle.





A oto jak widzi kot o zmroku, w zestawieniu z obrazem jaki widzi człowiek.

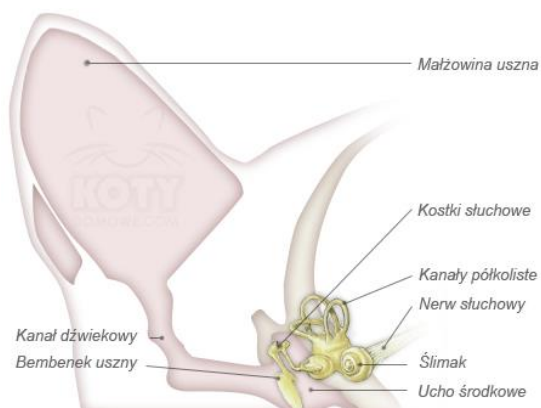


Drugą istotną cechą jest efekt błyszczących się nocą kocich oczu (fluorescencyjny zielony kolor). To właśnie dzięki odbiciu światła, koty są uznawane jako wyjątkowe.

Oczy to odbicie duszy i jej zdrowia. Dlatego nie należy bagatelizować żadnych zmian. A to co powinno niepokoić to: łzawienie, ropy, widoczna migotka, czyli tzw. trzecia powieka lub brak blasku. To wszystko może świadczyć o chorobie wirusowej, lub zakażeniu bakteryjnym lub grzybiczym. Prawidłowy kolor gałki ocznej jest biały. Powinna nas zaniepokoić żółta jej barwa, która może świadczyć o chorobie wątroby.

### Słuch

Kocie uszy potrafią poruszać się niezależnie od siebie. Działają jak radary – kręcą się na boki a nawet do tyłu. Jest to możliwe dzięki pracy aż 30 mięśni w każdym ( u człowieka przez 6). Można śmiało stwierdzić, że słuch kot ma tak dobry jak pies węż.



Kot słyszy dźwięki o dwie oktawy wyższe, niż słyszane przez człowieka, czyli takie których nasze ucho w ogóle nie wychwytuje. Poza tym bez problemu jest w stanie usłyszeć odgłos z bardzo daleka, a z wielu dźwięków wyodrębnić ten jeden, najbardziej go interesujący np. chrobot myszy, którą sobie zamierza upolować.

Kot, nie w takim stopniu jak pies, ale rozpoznaje ludzkie słowa. Jednak jego zdolność selektywnego wyłapywania dźwięków, może nas zmylić i będzie nam się wydawało, że nasz pupil nas nie słyszy gdy wołamy go do czynności przez niego nie lubianych.

Ciekawostką jest, że koty o białym kolorze sierści i niebieskich oczach mogą być głuche, gdyż charakterystyczny dla tego ubarwienia jest gen głuchoty.

Uszy u kotów dziko żyjących są narażone na urazy mechaniczne wynikające z bójek. Taka wystająca część ciała, może zostać łatwo schwycona przez zęby napastnika. Uszy są często atakowane przez bakterie i grzyby podczas schorzeń skórnych. W środku ucha takim drobnoustrojom jej po prostu bardzo komfortowo. Dlatego ważne jest utrzymywanie uszu w czystości. Po prostu oglądanie ich i wycieranie wszelkich nieczystości.

### **Zmysł dotyku**

Pod takim pojęciem pierwsze skojarzenie to dotykanie kota przez nas, czyli pieszczoty. Koty mają różne charaktery,. Jedne są bardziej spragnione głaskania, a inne mniej. Jednak wszystkie to lubią. Znany jest koci grzbiet, który unosi się do góry za ręką głaszczącej osoby.

Zmysł dotyku u kota, to głównie jego wibrysy – czyli włosy czuciowe. Nasz pupil ma je na policzkach, brodzie, nad oczami i po obu stronach nosa. Są one osadzone o wiele głębiej niż zwykłe włosy, a ich liczne nerwowe zakończenia precyzyjnie przekazują informację o otoczeniu, odebrana przez dotyk, do mózgu kota. Dzięki wibrysom koty mogą wymierzyć wielkość otworu i ocenić czy całe się przez niego precyzyjnie. Są one pomocne w nawigowaniu kota, ponieważ odbierają najmniejsze nawet zmiany w cyrkulacji powietrza wokół kota. W ten sposób odbierają one informacje o zbliżających się przeszkodach, co jest wsparciem dla wzroku, zwłaszcza w ciemności.

Nie należy się przejmować jeśli znajdziemy wypadnięty pojedynczy wibrys, one jak włosy wypadają a następnie odrastają po 2-3 miesiącach. Problem dla kota stanowić będzie utrata wszystkich wibryśków na raz. Należy pupila otoczyć szczególną opieką i przeznaczyć dla niego pomieszczenie jak najbardziej stabilne – bez zmian. Nigdy celowo nie należy wibryśków uszkadzać! Szczególnie ta informacja dotyczy się dzieci.

Z kocimi wibryśkami, w języku angielskim, istnieje powiedzenie: „to be the cat’s whiskers” tł. być kocimi wąsami, co oznacza „Być lepszym od onnych”.

**KONIEC**